

# Grampeador

**PRO-609**



# PDR

**FERRAMENTAS PNEUMÁTICAS**

## **Manual de Operações**

[www.PDRPRO.com.br](http://www.PDRPRO.com.br)

## 1. DADOS TÉCNICOS

<b>Modelo</b>	<b>PRO-609</b>
Modelo do grampo	90
Comprimento do grampo	16 a 40 mm
Capacidade de grampos	100
Pressão de trabalho	70 à 110 PSI
Pressão máxima	110 PSI
Peso líquido	1,45 kg
Entrada de ar	1/4"
Consumo de ar médio	2 pcm

**\*OBS:** As informações contidas neste manual poderão sofrer alterações sem aviso prévio por parte da BERLINER MOTORES DO BRASIL, com o intuito de aprimorar o produto.

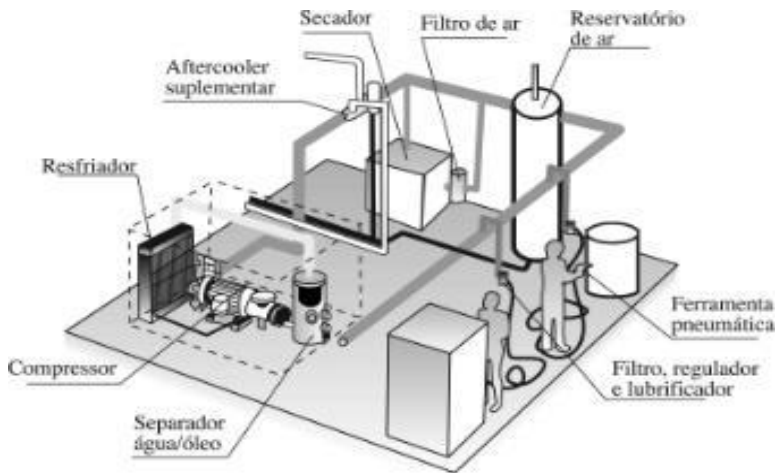
## 2. CARACTERÍSTICAS TÉCNICAS E OPERAÇÃO

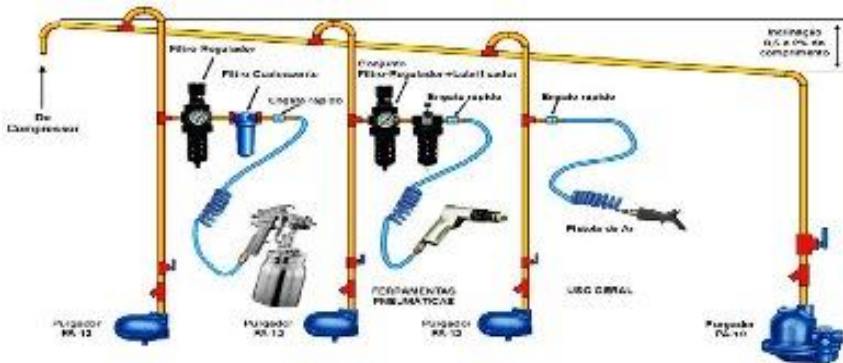
- Esta ferramenta é projetada para fixação de elementos, como:
  - Caixas de frutas
  - Mesas e gavetas
  - Berços
  - Lastro de cama
  - Engradado de madeira
  - Urnas funerárias
- Graças ao baixíssimo peso, e dimensão compacta garante produtividade imbatível nas aplicações diversas, com conforto e menor esforço ao operador;
- Esta ferramenta, possui uma trava de segurança em seu gatilho;
- Coloque a ferramenta na posição, com a parte da lingueta encostada na peça a ser grampeada, e acione o gatilho, para a liberação do grampo;
- Para cada acionamento do gatilho, será liberado um grampo, para a fixação da peça a ser trabalhada;
- Para operação, fique atento a pressão da rede, pois através da regulagem da pressão, poderá o grampo ficar elevado em relação a peça a ser grampeada, ou enterrado demais em relação a peça, regule a pressão de ar para que o grampo fique sempre na linha da superfície da peça a ser grampeada;
- Para abastecimento de grampo no equipamento, desconecte a ferramenta da rede de ar comprimido; posicione a ferramenta de ponta cabeça; abra o alojamento, liberando a trava do alojamento; coloque um pente de grampo e feche o alojamento;

- Este equipamento atinge seu máximo potencial de trabalho entre 70 à 110 PSI de ar comprimido. Para a regulagem do filtro deve proceder da seguinte maneira:
  - ✓ Com o equipamento em funcionamento, regule seu filtro através da manopola de ajuste do regulador entre 70 à 110 PSI, observando sempre em que estado se encontra o elemento filtrante, pois elementos sujos diminuem drasticamente o fluxo de ar comprimido, comprometendo o rendimento do equipamento. Se observar o elemento filtrante do seu filtro com coloração escura, recomenda-se a troca do mesmo.
- Um equipamento pneumático para funcionar a plena carga e atingir o máximo de rendimento necessita de dois fatores: pressão de ar comprimido e vazão de ar comprimido.

Observe nos dados técnicos deste manual, a qual pressão de trabalho este equipamento trabalha, e para vazão de ar comprimido, recomendamos verificar nos dados técnicos, qual a entrada de ar, e usar mangueira, conectores e engate rápido, nesta medida. Com isto a vazão de ar será a recomendada.

- É recomendado para este equipamento um filtro de ar na medida de 1/4", pois somente nesta dimensão terá a vazão de ar comprimido necessária para operar este equipamento. A distância máxima entre o filtro de ar e o equipamento deve ser de 10 metros, para que não haja perda de pressão que está marcando no manômetro e que chega ao equipamento.
- Verifique o índice de umidade da sua rede de ar, pois água no equipamento, causará danos irreversíveis ao mesmo, além de anular a garantia, o mesmo procedimento deve ser observado para poeira e sujeira em sua rede de ar.





### 3. INSTRUÇÕES DE SEGURANÇA

- Está ferramenta não é protegida ou isolada contra choques elétricos, então, ao trabalhar em painéis elétricos ou linhas vivas de energia, certifique-se de estar operando em segurança;
- Desligue sempre a alimentação de ar comprimido ao instalar, retirar ou ajustar acessórios, realizar manutenção ou regulagens;
- Utilize ar comprimido de acordo com a norma ISO 8573:1991 Classe4, a uma pressão máxima de 7,5bar (110psi). Poeira, ausência de óleo lubrificante, excesso de umidade e sujeira proveniente do ambiente e de tubulações velhas danificam irreversivelmente o motor da ferramenta pneumática;
- Use proteção ocular (óculos de segurança) ao operar, ajustar, instalar ou retirar acessórios ou realizar manutenção nesta ferramenta;
  - Use proteção auricular ao operar este equipamento;

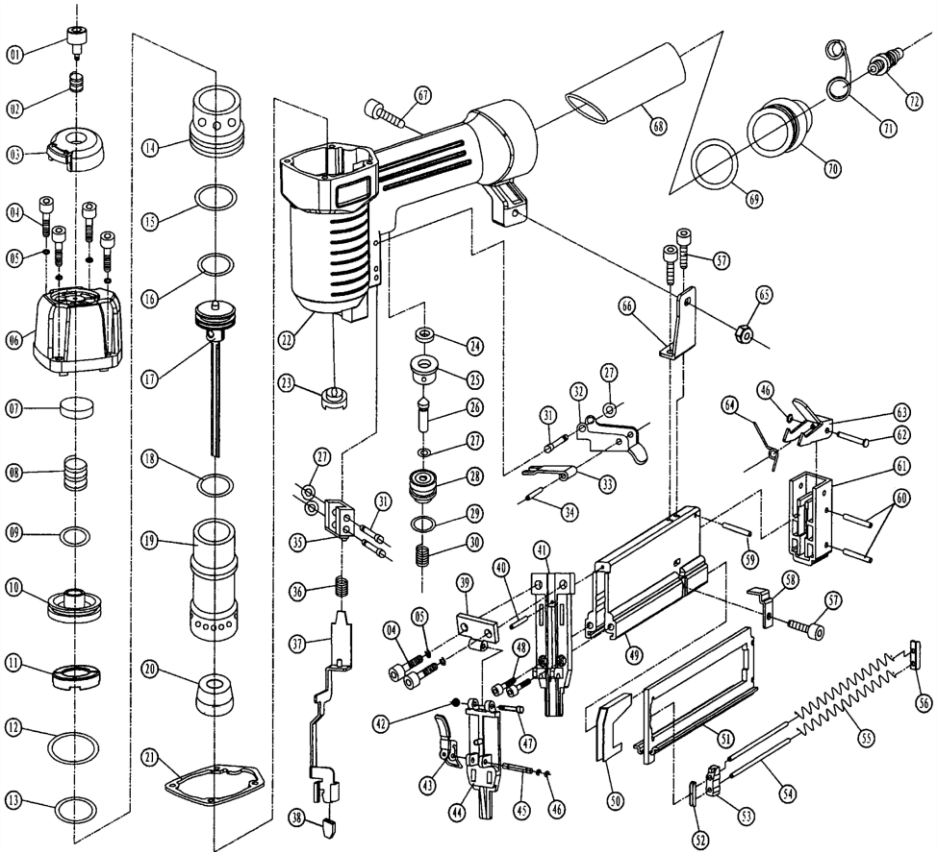
- Mantenha-se em equilíbrio, apoie a ferramenta firmemente, não se estique ao operar ferramentas. Considere o ambiente que o rodeia, trabalhe com iluminação condizente com a necessidade da operação;
- Ferramentas Pneumáticas podem emitir vibrações e gerar na aplicação formigamento ou dor que podem ser nocivos às mãos e braços. Em caso de desconforto, procure assistência médica;
- Não utilize ferramentas pneumáticas sob influência de álcool, drogas ou entorpecentes;
- Mantenha as mangueiras longe de fontes de calor, óleos e bordas cortantes;
- Não realize adaptações e não improvise situações.

## **ADVERTÊNCIAS**

- Não transporte a ferramenta pela mangueira;
- Não utilize mangueiras de ar danificadas, engates rápidos ou conexões soltas ou amassadas;
- Mantenha o manual de instruções sempre a mão para eventuais consultas;
- O proprietário deve manter os manuais de instruções sempre a mão para que os operadores tirem dúvidas e para que novos operadores se instrua antes de operar pela primeira vez esse equipamento, cabendo a ele as sanções judiciais pela omissão da informação de segurança e operação que este manual contém.



## 4. VISTA EXPLODIDA



**5. LISTA DE PEÇAS**

<b>CODIGO</b>	<b>DESCRIÇÃO</b>	<b>QTDE</b>
609-01	PARAFUSO	1
609-02	MOLA	1
609-03	DIRECIONADOR DO ESCAPE	1
609-04	PARAFUSO HEXAGONAL	6
609-05	ARRUELA	6
609-06	TAMPA DO CILINDRO	1
609-07	JUNTA	1
609-08	MOLA	1
609-09	O-RING	1
609-10	BATENTE	1
609-11	BATENTE DA LINGUETA	1
609-12	O-RING	1
609-13	O-RING	1
609-14	COLAR	1
609-15	O-RING	1
609-16	O-RING	1
609-17	PISTÃO	1
609-18	O-RING	1
609-19	CILINDRO	1
609-20	BATENTE	1
609-21	JUNTA	1
609-22	CARCAÇA	1
609-23	GUIA DO PISTÃO	1
609-24	ANEL DE VEDAÇÃO	1
609-25	ASSENTO DA VÁLVULA	1
609-26	HASTE DA VÁLVULA	1
609-27	O-RING	4
609-28	PORCA DA VÁLVULA	1
609-29	O-RING	1
609-30	MOLA	1
609-31	PINO	3
609-32	GATILHO	1
609-33	PLACA DE SEGURANÇA	1
609-34	PINO	1
609-35	QUADRO	1
609-36	MOLA	1

<b>CODIGO</b>	<b>DESCRIÇÃO</b>	<b>QTDE</b>
609-37	SISTEMA DE SEGURANÇA	2
609-38	PONTA DE SEGURANÇA	1
609-39	CALÇO	1
609-40	PINO	1
609-41	GUIA DO ACIONADOR	1
609-42	PORCA	1
609-43	TRAVA	1
609-44	PLACA FIXA	5
609-45	PINO	1
609-46	RETENTOR	3
609-47	PINO	1
609-48	PARAFUSO	2
609-49	MAGAZINE	1
609-50	IMPULSOR	1
609-51	MAGAZINE MÓVEL	1
609-52	PONTA DO GUIA	1
609-53	GUIA	1
609-54	HASTE GUIA	2
609-55	MOLA	2
609-56	PONTA TRASEIRA DO GUIA	1
609-57	PARAFUSO	3
609-58	ESPAÇADOR	1
609-59	PINO	1
609-60	PINO	2
609-61	ASSENTO	1
609-62	PINO	1
609-63	TRAVA	2
609-64	MOLA	1
609-65	PARAFUSO	1
609-66	PLACA FIXA	1
609-67	PARAFUSO	1
609-68	PUNHO EMBORRACHADO	1
609-69	O-RING	1
609-70	TAMPA TRASEIRA	1
609-71	TAMPA	1
609-72	CONECTOR	1

## CERTIFICADO DE GARANTIA

A BERLINER DO BRASIL MOTORES LTDA assegura ao proprietário deste equipamento garantia contra qualquer defeito de material ou de fabricação que nele apresentar no prazo de **06 (seis) meses**, contados a partir da data de aquisição, comprovado em nota fiscal pelo primeiro comprador. Está garantia cobre o conserto ou substituição gratuita das peças defeituosas e a mão de obra utilizada, desde que a critério de seu técnico credenciado, se constata falha em condições normais de uso.

A BERLINER DO BRASIL MOTORES LTDA declara a garantia nula e sem efeito, se este equipamento sofrer qualquer dano provocado por acidente agentes da natureza, uso em desacordo com o manual de instruções, ou ainda, no caso de apresentar sinais de violação, ajuste ou conserto por pessoas não autorizadas a BERLINER DO BRASIL MOTORES LTDA.

A BERLINER DO BRASIL MOTORES LTDA obriga-se a prestar os serviços acima referidos, tanto os gratuitos, como os remunerados, somente nas localidades onde mantiver postos de assistências técnicas autorizadas. Proprietário residente em outras localidades será, portanto, o único responsável pelas despesas e riscos de transporte deste equipamento a um posto de assistência técnica autorizada pela BERLINER DO BRASIL MOTORES LTDA mais próxima (ida e volta).

Nota: A garantia do equipamento somente será válida com a apresentação deste certificado preenchido e apresentação da nota fiscal.



Nome do comprador: \_\_\_\_\_

Data da compra: \_\_\_\_\_ Nota Fiscal nº: \_\_\_\_\_

Nº Série do Equipamento: \_\_\_\_\_