

Esmerilhadeira Angular 4 1/2"

DR3-494B



LDR2
LÍDER EM FERRAMENTAS

- ▶ DESING EUROPEU
- ▶ ALTA PERFORMANCE
- ▶ MAIOR DURABILIDADE

Manual de Operações

www.ldr2.com.br

1. DADOS TÉCNICOS

Modelo	DR3-494B
Capacidade do disco	4 1/2"
Potência	0,5 HP
Velocidade livre	11000 rpm
Pressão de trabalho	90 PSI
Peso líquido	1,8 kg
Entrada de ar	1/4"
Consumo de ar médio	15 pcm

***OBS:** As informações contidas neste manual poderão sofrer alterações sem aviso prévio por parte da Berliner do Brasil Motores Ltda, com o intuito de aprimorar o produto.

2. CARACTERÍSTICAS TÉCNICAS E OPERAÇÃO

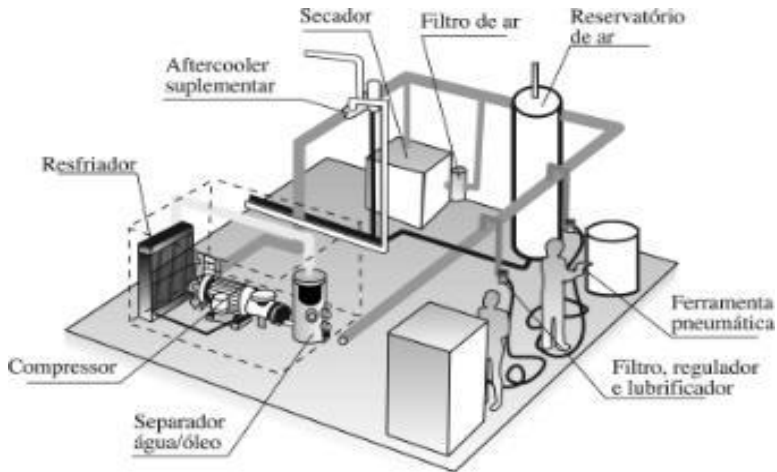
- Esta ferramenta é projetada para fazer trabalhos de preparação de soldas, acabamentos, remoção de ferrugem, rebarba e retoque de aço, ferro fundido e alumínio;
- Possui engrenagem angular espiral no cabeçote que garante uma vida mais longa e baixa vibração;
- Esta engrenagem deve ser lubrificada antes do primeiro uso e sempre que necessário com graxa à base de sabão de lítio. Recomenda-se a aplicação da graxa Rocol GLC TM 120;
- Graças ao baixíssimo peso, e dimensão compacta garante produtividade imbatível nas aplicações diversas;
- Ao instalar esta ferramenta no ar comprimido, é necessário saber que deve haver lubrificação através da rede de ar comprimido. Veja como proceder:
 - ✓ Motor pneumático:
Deve-se instalar a ferramenta a um sistema de Lubrifil para lubrificá-la com óleo lubrificante mineral SAE 10 não detergente de 4 a 6 gotas por minuto, na regulagem da cúpula visora do lubrificador.
 - ✓ Coroa e Pinhão:
Desparafuse o plug (04) e insira periodicamente graxa Rocol GLC TM 120, com o auxílio de uma seringa ou bico engraxador.

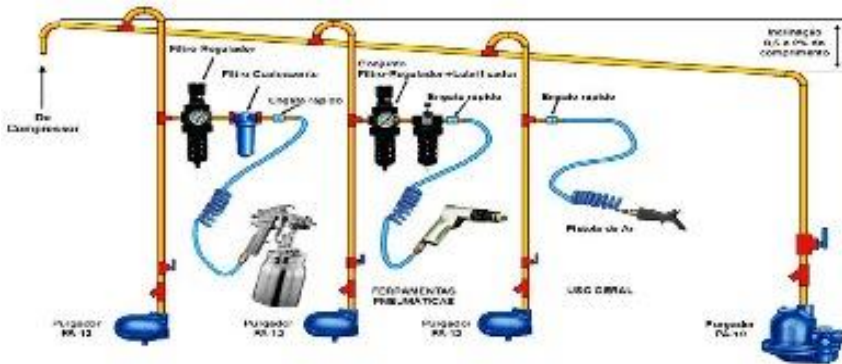
OBS: A inobservância destes itens anulam os termos gerais de atendimento em garantia.

- Este equipamento atinge seu máximo potencial de trabalho com 90PSI de ar comprimido. Para a regulagem do filtro deve proceder da seguinte maneira:
 - ✓ Com o equipamento em funcionamento, regule seu filtro através da manopola de ajuste do regulador em 90 PSI, observando sempre em que estado se encontra o elemento filtrante, pois elementos sujos diminuem drasticamente o fluxo de ar comprimido, comprometendo o rendimento do equipamento. Se observar o elemento filtrante do seu filtro com coloração escura, recomenda-se a troca do mesmo.
- Um equipamento pneumático para funcionar a plena carga e atingir o máximo de rendimento necessita de dois fatores: pressão de ar comprimido e vazão de ar comprimido.

Observe nos dados técnicos deste manual, a qual pressão de trabalho este equipamento trabalha, e para vazão de ar comprimido, recomendamos verificar nos dados técnicos, qual a entrada de ar, e usar mangueira, conectores e engate rápido, nesta medida. Com isto a vazão de ar será a recomendada.

- É recomendado para este equipamento um conjunto de Lubrifil (filtro, regulador e lubrificador) na medida de 1/2", pois somente nesta dimensão terá a vazão de ar comprimido necessária para operar este equipamento. A distância máxima entre o Lubrifil e o equipamento deve ser de 10 metros, para que não haja perda de pressão que está marcando no manômetro e que chega ao equipamento, e para a correta lubrificação através do lubrificador do filtro.
- Verifique o índice de umidade da sua rede de ar, pois água no equipamento, causará danos irreversíveis ao mesmo, além de anular a garantia, o mesmo procedimento deve ser observado para poeira e sujeira em sua rede de ar.





3. INSTRUÇÕES DE SEGURANÇA

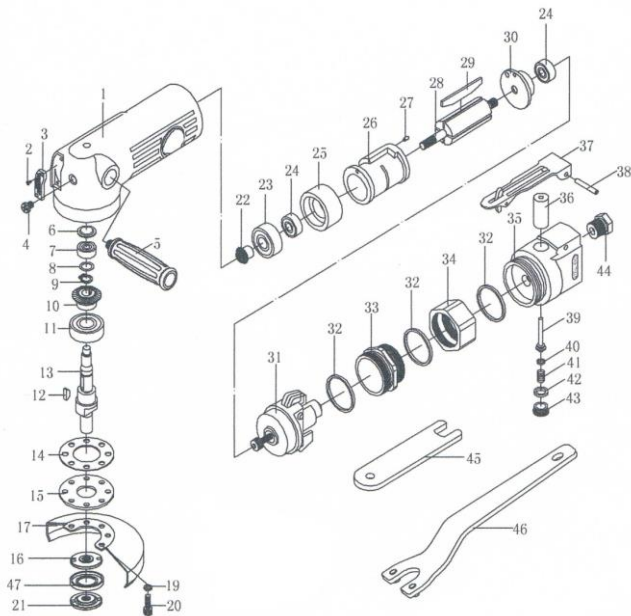
- Esta ferramenta não é protegida ou isolada contra choques elétricos, então, ao trabalhar em painéis elétricos ou linhas vivas de energia, certifique-se de estar operando em segurança;
- Desligue sempre a alimentação de ar comprimido ao instalar, retirar ou ajustar acessórios, realizar manutenção ou regulagens;
- Utilize ar comprimido de acordo com a norma ISO 8573:1991 Classe4, a uma pressão máxima de 6,3bar (90psi/ 630kPa). Poeira, ausência de óleo lubrificante, excesso de umidade e sujeira proveniente do ambiente e de tubulações velhas danificam irreversivelmente o motor da ferramenta pneumática;
- Use proteção ocular (óculos de segurança) ao operar, ajustar, instalar ou retirar acessórios ou realizar manutenção nesta ferramenta;
- Use proteção auricular ao operar este equipamento;

- Mantenha as mãos, cordões, roupas soltas, cabelos longos ou algo que possa se prender ao eixo rotativo afastado;
- Esteja atento para mudanças na rotação, possíveis falhas ou vibrações excessivas;
- Mantenha-se em equilíbrio, apoie a ferramenta firmemente, não se estique ao operar ferramentas. Considere o ambiente que o rodeia, trabalhe com iluminação condizente com a necessidade da operação;
- O eixo rotativo da ferramenta pode continuar a girar por alguns instantes após soltar seu gatilho. Mantenha as mãos afastadas e evite contato com o solo até sua parada total.
- Observe o sentido de rotação da ferramenta antes de coloca-la em operação;
- Ferramentas Pneumáticas podem emitir vibrações e gerar na aplicação formigamento ou dor que podem ser nocivos às mãos e braços. Em caso de desconforto, procure assistência médica;
- Não utilize ferramentas pneumáticas sob influência de álcool, drogas ou entorpecentes;
- Não utilize soquetes manuais em chave de impacto. Estas devem ser equipadas apenas com soquetes de impacto, para evitar ruptura e arredondamento;
- Mantenha as mangueiras longe de fontes de calor, óleos e bordas cortantes;
- Não realize adaptações e não improvise situações.

ADVERTÊNCIAS

- Não transporte a ferramenta pela mangueira;
- Não utilize mangueiras de ar danificadas, engates rápidos ou conexões soltas ou amassadas;
- Mantenha o manual de instruções sempre a mão para eventuais consultas;
- O proprietário deve manter os manuais de instruções sempre a mão para que os operadores tirem dúvidas e para que novos operadores se instrua antes de operar pela primeira vez esse equipamento, cabendo a ele as sanções judiciais pela omissão da informação de segurança e operação que este manual contém.

4. VISTA EXPLODIDA



5. LISTA DE PEÇA

Nº	REF	DESCRIÇÃO	QT	VC
1	494B-01	CARÇAÇA	1	38
2	494B-02	PARAFUSO	2	1
3	494B-03	DEFLETOR DO ESCAPE	1	1
4	494B-04	ENGRAXADEIRA	1	1
5	494B-05	PUNHO	1	5
6	494B-06	CAPA DO ROLAMENTO	1	3
7	494B-07	ROLAMENTO (626ZZ)	1	3
8	494B-08	ESPAÇADOR	1	1
9	494B-09	ANEL TRAVA	1	1
10	494B-10	COROA	1	21
11	494B-11	ROLAMENTO (6202ZZ)	1	6
12	494B-12	CHAVETA	1	1
13	494B-13	EIXO	1	15
14	494B-14	GAXETA	1	1
15	494B-15	ARRUELA	1	3
16	494B-16	FLANGE	1	3
17	494B-17	CAPA PROTETORA	1	11
19	494B-19	ARRUELA DE PRESSÃO	4	1
20	494B-20	PARAFUSO	4	1
21	494B-21	PORCA DA FLANGE	1	3
22	494B-22	PINHÃO	1	20
23	494B-23	ROLAMENTO (6201ZZ)	1	5
24	494B-24	ROLAMENTO (608ZZ)	2	3
25	494B-25	FLANGE DIANTEIRA	1	8
26	494B-26	CAMISA	1	34
27	494B-27	PINO	1	1
28	494B-28	ROTOR	1	26
29	494B-29	PALHETA	4	1
30	494B-30	FLANGE TRASEIRA	1	4
31	494B-31	GOVERNADOR	1	9
32	494B-32	ORING	3	1
33	494B-33	ESPAÇADOR	1	15
34	494B-34	PORCA DE ACOPLAMENTO	1	14
35	494B-35	CAIXA DA VÁLVULA	1	20
36	494B-36	BUCHA	1	3
37	494B-37	ACELERADOR	1	2
38	494B-38	PINO	1	1
39	494B-39	HASTE DA VÁLVULA	1	1
40	494B-40	ORING	1	1
41	494B-41	MOLA	1	1
42	494B-42	ORING	1	1
43	494B-43	PLUG DA VÁLVULA	1	2
44	494B-44	ENTRADA DE AR	1	3
45	494B-45	CHAVE DO EIXO	1	2
46	494B-46	CHAVE DA FLANGE	1	4
47	494B-47	FLANGE	1	3

CERTIFICADO DE GARANTIA

A LDR2 DO BRASIL assegura ao proprietário deste equipamento garantia contra qualquer defeito de material ou de fabricação que nele apresentar no prazo de **12 (doze) meses**, contados a partir da data de aquisição, comprovado em nota fiscal pelo primeiro comprador. Está garantia sobre o conserto ou substituição gratuita das peças defeituosas e a mão de obra utilizada, desde que a critério de seu técnico credenciado, se constate falha em condições normais de uso.

A LDR2 DO BRASIL declara a garantia nula e sem efeito, se este equipamento sofrer qualquer dano provocado por acidente agentes da natureza, uso em desacordo com o manual de instruções, ou ainda, no caso de apresentar sinais de violação, ajuste ou conserto por pessoas não autorizadas a BERLINER DO BRASIL MOTORES LTDA.

A LDR2 DO BRASIL obriga-se a prestar os serviços acima referidos, tanto os gratuitos, como os remunerados, somente nas localidades onde mantiver postos de assistências técnicas autorizadas. Proprietário residente em outras localidades será, portanto, o único responsável pelas despesas e riscos de transporte deste equipamento a um posto de assistência técnica autorizada pela BERLINER DO BRASIL MOTORES LTDA mais próxima (ida e volta).

Nota: A garantia do equipamento somente será válida com a apresentação deste certificado preenchido e apresentação da nota fiscal.

LDR2

Nome do comprador: _____

Data da compra: _____

Nota Fiscal nº: _____

Nº Série do Equipamento: _____