

Grampeador

PRO-614



PDR

FERRAMENTAS PNEUMÁTICAS

Manual de Operações

www.PDRPRO.com.br

1. DADOS TÉCNICOS

Modelo	PRO-614
Comprimento do grampo	25 a 50 mm
Capacidade do magazine	100 grampos (14)
Pressão de trabalho	70 à 100 PSI
Peso líquido	2,2 kg
Entrada de ar	1/4"
Consumo de ar médio	2 pcm

***OBS:** As informações contidas neste manual poderão sofrer alterações sem aviso prévio por parte da BERLINER MOTORES DO BRASIL, com o intuito de aprimorar o produto.

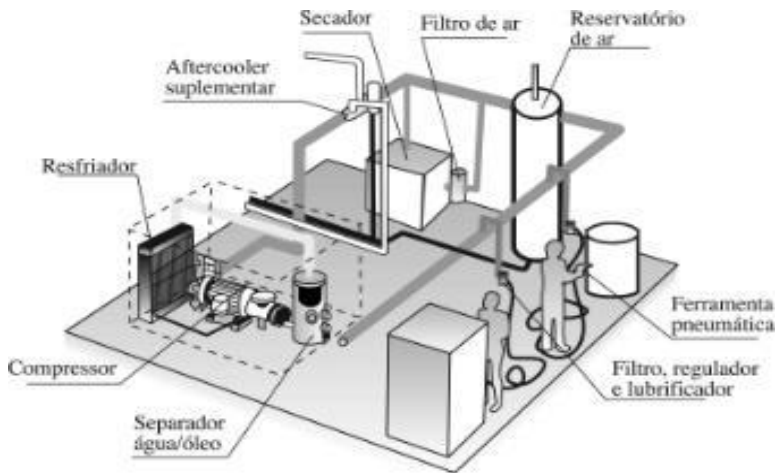
2. CARACTERÍSTICAS TÉCNICAS E OPERAÇÃO

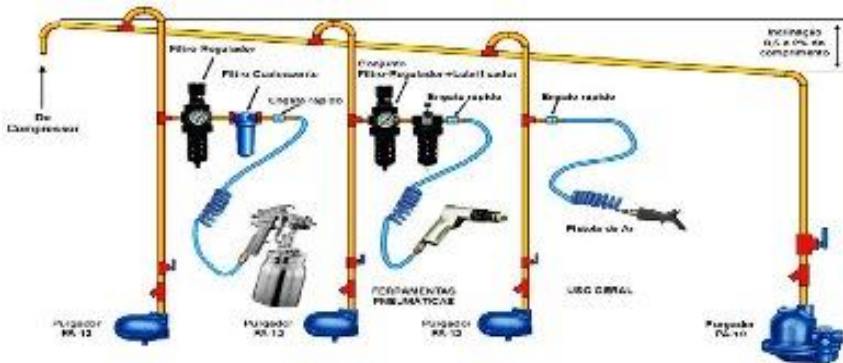
- Esta ferramenta é projetada para fixação de elementos separados de madeiras e similares;
- Graças ao baixíssimo peso, e dimensão compacta garante produtividade imbatível nas aplicações diversas, com conforto e menor esforço ao operador;
- Esta ferramenta, possui uma trava de segurança em seu gatilho, para destravar, gire a trava, para a esquerda ou direita do gatilho;
- Coloque a ferramenta na posição, com a parte da lingueta encostada na peça a ser grampeada, e acione o gatilho, para a liberação do grampo;
- Para cada acionamento do gatilho, será liberado um grampo, para a fixação da peça a ser trabalhada;
- Para operação, fique atento a pressão da rede, pois através da regulagem da pressão, poderá o grampo ficar elevado em relação a peça a ser grampeada, ou enterrado demais em relação a peça, regule a pressão de ar para que o grampo fique sempre na linha da superfície da peça a ser grampeada;
- Para abastecimento de grampo no equipamento, desconecte a ferramenta da rede de ar comprimido; posicione a ferramenta de ponta cabeça; abra o alojamento, liberando a trava do alojamento; coloque um pente de grampo e feche o alojamento;

- Este equipamento atinge seu máximo potencial de trabalho entre 70 à 100 PSI de ar comprimido. Para a regulagem do filtro deve proceder da seguinte maneira:
 - ✓ Com o equipamento em funcionamento, regule seu filtro através da manopola de ajuste do regulador entre 70 à 100 PSI, observando sempre em que estado se encontra o elemento filtrante, pois elementos sujos diminuem drasticamente o fluxo de ar comprimido, comprometendo o rendimento do equipamento. Se observar o elemento filtrante do seu filtro com coloração escura, recomenda-se a troca do mesmo.
- Um equipamento pneumático para funcionar a plena carga e atingir o máximo de rendimento necessita de dois fatores: pressão de ar comprimido e vazão de ar comprimido.

Observe nos dados técnicos deste manual, a qual pressão de trabalho este equipamento trabalha, e para vazão de ar comprimido, recomendamos verificar nos dados técnicos, qual a entrada de ar, e usar mangueira, conectores e engate rápido, nesta medida. Com isto a vazão de ar será a recomendada.

- É recomendado para este equipamento um filtro de ar na medida de 1/4", pois somente nesta dimensão terá a vazão de ar comprimido necessária para operar este equipamento. A distância máxima entre o filtro de ar e o equipamento deve ser de 10 metros, para que não haja perda de pressão que está marcando no manômetro e que chega ao equipamento.
- Verifique o índice de umidade da sua rede de ar, pois água no equipamento, causará danos irreversíveis ao mesmo, além de anular a garantia, o mesmo procedimento deve ser observado para poeira e sujeira em sua rede de ar.





3. INSTRUÇÕES DE SEGURANÇA

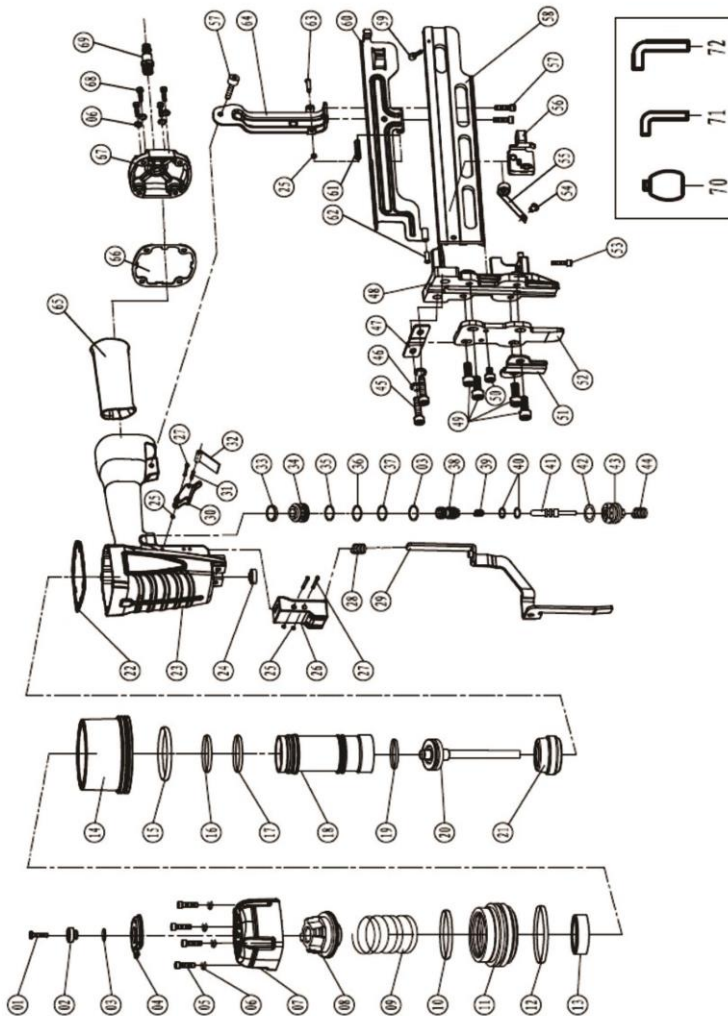
- Está ferramenta não é protegida ou isolada contra choques elétricos, então, ao trabalhar em painéis elétricos ou linhas vivas de energia, certifique-se de estar operando em segurança;
- Desligue sempre a alimentação de ar comprimido ao instalar, retirar ou ajustar acessórios, realizar manutenção ou regulagens;
- Utilize ar comprimido de acordo com a norma ISO 8573:1991 Classe4, a uma pressão máxima de 8,3bar (120psi). Poeira, ausência de óleo lubrificante, excesso de umidade e sujeira proveniente do ambiente e de tubulações velhas danificam irreversivelmente o motor da ferramenta pneumática;
- Use proteção ocular (óculos de segurança) ao operar, ajustar, instalar ou retirar acessórios ou realizar manutenção nesta ferramenta;
 - Use proteção auricular ao operar este equipamento;

- Mantenha-se em equilíbrio, apoie a ferramenta firmemente, não se estique ao operar ferramentas. Considere o ambiente que o rodeia, trabalhe com iluminação condizente com a necessidade da operação;
- Ferramentas Pneumáticas podem emitir vibrações e gerar na aplicação formigamento ou dor que podem ser nocivos às mãos e braços. Em caso de desconforto, procure assistência médica;
- Não utilize ferramentas pneumáticas sob influência de álcool, drogas ou entorpecentes;
- Mantenha as mangueiras longe de fontes de calor, óleos e bordas cortantes;
- Não realize adaptações e não improvise situações.

ADVERTÊNCIAS

- Não transporte a ferramenta pela mangueira;
- Não utilize mangueiras de ar danificadas, engates rápidos ou conexões soltas ou amassadas;
- Mantenha o manual de instruções sempre a mão para eventuais consultas;
- O proprietário deve manter os manuais de instruções sempre a mão para que os operadores tirem dúvidas e para que novos operadores se instrua antes de operar pela primeira vez esse equipamento, cabendo a ele as sanções judiciais pela omissão da informação de segurança e operação que este manual contém.

4. VISTA EXPLODIDA



5. LISTA DE PEÇAS

CODIGO	DESCRIÇÃO	QTDE
614-01	PARAFUSO	1
614-02	ROLAMENTO	1
614-03	O-RING	2
614-04	CAPA DEFLETOR DE AR	6
614-05	PARAFUSO	6
600-06	ARRUELA	8
614-07	TAMPA DO CILINDRO	1
614-08	ASSENTO DA MOLA	1
614-09	MOLA	1
614-10	O-RING	1
614-11	VÁLVULA	1
614-12	O-RING	1
614-13	ANEL DE VEDAÇÃO	1
614-14	COLAR	1
614-15	O-RING	1
614-16	O-RING	1
614-17	O-RING	1
614-18	CILINDRO	1
614-19	O-RING	1
614-20	PISTÃO	1
614-21	BATENTE	1
614-22	ARRUELA	1
614-23	CARÇAÇA	1
614-24	ARRUELA	1
614-25	O-RING	4
614-26	ASSENTO	1
614-27	PINO DO GATILHO	3
614-28	MOLA	1
614-29	CONJUNTO DE SEGURANÇA	1
614-30	GATILHO	1
614-31	PINO	1
614-32	PLACA DE SEGURANÇA	1
614-33	ARRUELA DE VEDAÇÃO	1
614-34	ASSENDO DA VÁLVULA	1
614-35	O-RING	1

CODIGO	DESCRIÇÃO	QTDE
614-36	O-RING	1
614-37	O-RING	1
614-38	CAIXA DA VÁLVULA	1
614-39	MOLA DO INTERRUPTOR	1
614-40	O-RING	2
614-41	POLO DO INTERRUPTOR	1
614-42	O-RING	1
614-43	ASSENTO DO INTERRUPTOR	1
614-44	MOLA	1
614-45	PARAFUSO	2
614-46	ARRUELA	2
614-47	PLACA FIXA	1
614-48	GUIA DO ACIONADOR	1
614-49	PARAFUSO	4
614-50	PARAFUSO	1
614-51	TAMPA DE SEGURANÇA	2
614-52	PLACA FIXA	1
614-53	PARAFUSO	1
614-54	PARAFUSO LIMITADOR	1
614-55	MOLA	1
614-56	IMPULSOR	1
614-57	PARAFUSO	3
614-58	MAGAZINE	1
614-59	PARAFUSO	1
614-60	MAGAZINE MÓVEL	1
614-61	PLACA	1
614-62	PINO MAGAZINE MÓVEL	1
614-63	PINO SUPORTE	1
614-64	PLACA FIXA	1
614-65	PUNHO BORRACHA	1
614-66	ARRUELA	1
614-67	TAMPA FINAL	1
614-68	PARAFUSO	4
614-69	CONECTOR	1
614-70	ÓLEO	1
614-71	CHAVE M5	1
614-72	CHAVE M6	1

CERTIFICADO DE GARANTIA

A BERLINER DO BRASIL MOTORES LTDA assegura ao proprietário deste equipamento garantia contra qualquer defeito de material ou de fabricação que nele apresentar no prazo de **06 (seis) meses**, contados a partir da data de aquisição, comprovado em nota fiscal pelo primeiro comprador. Está garantia sobre o conserto ou substituição gratuita das peças defeituosas e a mão de obra utilizada, desde que a critério de seu técnico credenciado, se constata falha em condições normais de uso.

A BERLINER DO BRASIL MOTORES LTDA declara a garantia nula e sem efeito, se este equipamento sofrer qualquer dano provocado por acidente agentes da natureza, uso em desacordo com o manual de instruções, ou ainda, no caso de apresentar sinais de violação, ajuste ou conserto por pessoas não autorizadas a BERLINER DO BRASIL MOTORES LTDA.

A BERLINER DO BRASIL MOTORES LTDA obriga-se a prestar os serviços acima referidos, tanto os gratuitos, como os remunerados, somente nas localidades onde mantiver postos de assistências técnicas autorizadas. Proprietário residente em outras localidades será, portanto, o único responsável pelas despesas e riscos de transporte deste equipamento a um posto de assistência técnica autorizada pela BERLINER DO BRASIL MOTORES LTDA mais próxima (ida e volta).

Nota: A garantia do equipamento somente será válida com a apresentação deste certificado preenchido e apresentação da nota fiscal.



Nome do comprador: _____

Data da compra: _____ Nota Fiscal nº: _____

Nº Série do Equipamento: _____