

Pinador

PRO-630



PDR

FERRAMENTAS PNEUMÁTICAS

Manual de Operações

www.PDRPRO.com.br

1. DADOS TÉCNICOS

Modelo	PRO-630
Modelo do pino	" F "
Comprimento do pino	10 à 30 mm
Capacidade de pinos	100
Pressão de trabalho	70 à 110 PSI
Peso líquido	1,25 kg
Entrada de ar	1/4"
Consumo de ar médio	2 pcm

***OBS:** As informações contidas neste manual poderão sofrer alterações sem aviso prévio por parte da BERLINER MOTORES DO BRASIL, com o intuito de aprimorar o produto.

2. CARACTERÍSTICAS TÉCNICAS E OPERAÇÃO

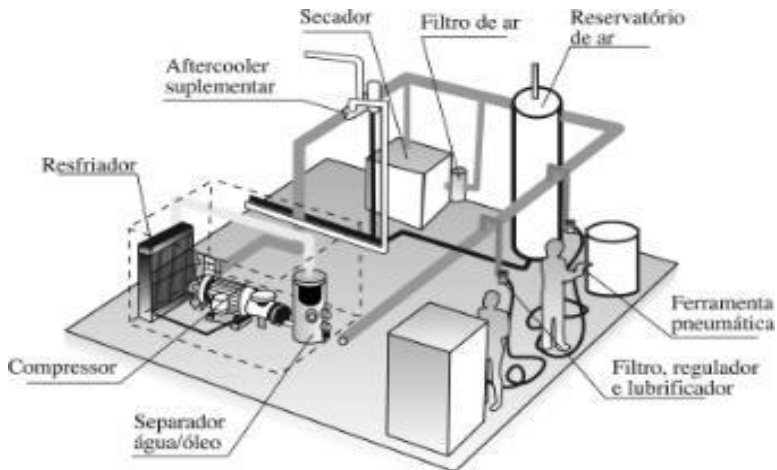
- Esta ferramenta é projetada para fixação de elementos separados de madeiras e similares;
- Graças ao baixíssimo peso, e dimensão compacta garante produtividade imbatível nas aplicações diversas, com conforto e menor esforço ao operador;
- Esta ferramenta, possui uma trava de segurança seu funcionamento é liberado, com o equipamento em contato com a peça a ser trabalhada;
- Coloque a ferramenta na posição, com a parte da lingueta encostada na peça a ser pinada, e acione o gatilho, para a liberação do pino;
- Para cada acionamento do gatilho, será liberado um pino, para a fixação da peça a ser trabalhada;
- Para operação, fique atento a pressão da rede, pois através da regulagem da pressão do ar comprimido que conseguimos fazer um teste de penetração do pino na peça a ser trabalhada;
- Para abastecimento do pino no equipamento, desconecte a ferramenta da rede de ar comprimido; abra o magazine através da trava (pç 52); abasteça com o pino desejado; empurre o magazine até o seu fechamento e travamento;

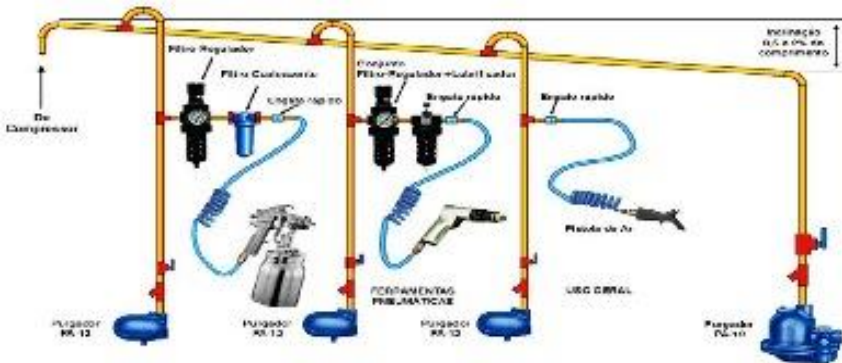
- Este equipamento atinge seu máximo potencial de trabalho entre 70 à 110 PSI de ar comprimido. Para a regulagem do filtro deve proceder da seguinte maneira:
 - ✓ Com o equipamento em funcionamento, regule seu filtro através da manopola de ajuste do regulador entre 70 à 110 PSI, observando sempre em que estado se encontra o elemento filtrante, pois elementos sujos diminuem drasticamente o fluxo de ar comprimido, comprometendo o rendimento do equipamento. Se observar o elemento filtrante do seu filtro com coloração escura, recomenda-se a troca do mesmo.

- Um equipamento pneumático para funcionar a plena carga e atingir o máximo de rendimento necessita de dois fatores: pressão de ar comprimido e vazão de ar comprimido.

Observe nos dados técnicos deste manual, a qual pressão de trabalho este equipamento trabalha, e para vazão de ar comprimido, recomendamos verificar nos dados técnicos, qual a entrada de ar, e usar mangueira, conectores e engate rápido, nesta medida. Com isto a vazão de ar será a recomendada.

- É recomendado para este equipamento um filtro de ar na medida de 1/4", pois somente nesta dimensão terá a vazão de ar comprimido necessária para operar este equipamento. A distância máxima entre o filtro de ar e o equipamento deve ser de 10 metros, para que não haja perda de pressão que está marcando no manômetro e que chega ao equipamento.
- Verifique o índice de umidade da sua rede de ar, pois água no equipamento, causará danos irreversíveis ao mesmo, além de anular a garantia, o mesmo procedimento deve ser observado para poeira e sujeira em sua rede de ar.





3. INSTRUÇÕES DE SEGURANÇA

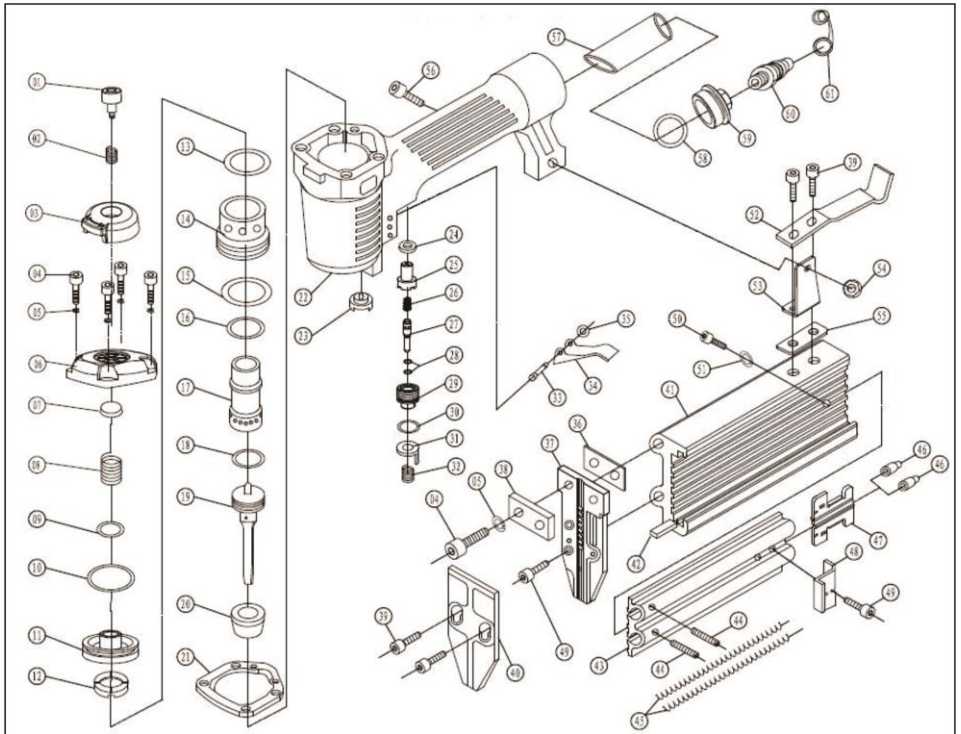
- Está ferramenta não é protegida ou isolada contra choques elétricos, então, ao trabalhar em painéis elétricos ou linhas vivas de energia, certifique-se de estar operando em segurança;
- Desligue sempre a alimentação de ar comprimido ao instalar, retirar ou ajustar acessórios, realizar manutenção ou regulagens;
- Utilize ar comprimido de acordo com a norma ISO 8573:1991 Classe4, a uma pressão máxima de 6,3bar (90psi/ 630kPa). Poeira, ausência de óleo lubrificante, excesso de umidade e sujeira proveniente do ambiente e de tubulações velhas danificam irreversivelmente o motor da ferramenta pneumática;
- Use proteção ocular (óculos de segurança) ao operar, ajustar, instalar ou retirar acessórios ou realizar manutenção nesta ferramenta;
 - Use proteção auricular ao operar este equipamento;

- Mantenha-se em equilíbrio, apoie a ferramenta firmemente, não se estique ao operar ferramentas. Considere o ambiente que o rodeia, trabalhe com iluminação condizente com a necessidade da operação;
- Ferramentas Pneumáticas podem emitir vibrações e gerar na aplicação formigamento ou dor que podem ser nocivos às mãos e braços. Em caso de desconforto, procure assistência médica;
- Não utilize ferramentas pneumáticas sob influência de álcool, drogas ou entorpecentes;
- Mantenha as mangueiras longe de fontes de calor, óleos e bordas cortantes;
- Não realize adaptações e não improvise situações.

ADVERTÊNCIAS

- Não transporte a ferramenta pela mangueira;
- Não utilize mangueiras de ar danificadas, engates rápidos ou conexões soltas ou amassadas;
- Mantenha o manual de instruções sempre a mão para eventuais consultas;
- O proprietário deve manter os manuais de instruções sempre a mão para que os operadores tirem dúvidas e para que novos operadores se instrua antes de operar pela primeira vez esse equipamento, cabendo a ele as sanções judiciais pela omissão da informação de segurança e operação que este manual contém.

4. VISTA EXPLODIDA



5. LISTA DE PEÇAS

CODIGO	DESCRIÇÃO	QTDE
630-01	PARAFUSO	1
630-02	MOLA DO DIRECIONADOR	1
630-03	DIRECIONADOR DO ESCAPE	1
630-04	PARAFUSO	6
630-05	ARRUELA	6
630-06	TAMPA DO CILINDRO	1
630-07	ARRUELA DE VEDAÇÃO	1

630-08	MOLA DO ÊMBULO	1
630-09	O-RING	1
630-10	O-RING	1
630-11	ÊMBULO	1
630-12	ARRUELA	1
630-13	O-RING	1
630-14	ARRUELA DO CILINDRO	1
630-15	ORING	1
630-16	ORING	1
630-17	CILINDRO	1
630-18	O-RING	1
630-19	PISTÃO / LINGUETA	1
630-20	BATENTE	1
630-21	JUNTA	1
630-22	CARÇAÇA	1
630-23	GUIA DO PISTÃO	1
630-24	ARRUELA DE VEDAÇÃO	1
630-25	ASSENTO DA VÁLVULA	1
630-26	MOLA	1
630-27	PINO DA VÁLVULA	1
630-28	O-RING	2
630-29	PORCA DA VÁLVULA	1
630-30	O-RING	1
630-31	TRAVA DE SEGURANÇA	1
630-32	MOLA	1
630-33	PINO	1
630-34	GATILHO	1
630-35	O-RING	1
630-36	PLACA DO SUPORTE DO BICO	1
630-37	GUIA	1
630-38	SUPORTE DO BICO	1
630-39	PARAFUSO	4
630-40	PLACA DE COBERTURA	1
630-41	MAGAZINE	1
630-42	BARRA INTERNA	1
630-43	TAMPA DO MAGAZINE	1
630-44	PARAFUSO	2

630-45	MOLA DO MAGAZINE	2
630-46	PINO	2
630-47	TRANSPORTADOR	1
630-48	EMPURRADOR	1
630-49	PARAFUSO	4
630-50	PARAFUSO	1
630-51	ARRUELA DE PRESSÃO	1
630-52	TRAVA DO MAGAZINE	1
630-53	ASSENTO DA TRAVA	1
630-54	PORCA M4	1
630-55	SUPORTE DA TRAVA	1
630-56	PARAFUSO	1
630-57	PROTETOR DE BORRACHA	1
630-58	O-RING	1
630-59	TAMPA TRASEIRA	1
630-60	CONECTOR	1
630-61	TAMPA	1

CERTIFICADO DE GARANTIA

A BERLINER DO BRASIL MOTORES LTDA assegura ao proprietário deste equipamento garantia contra qualquer defeito de material ou de fabricação que nele apresentar no prazo de **06 (seis) meses**, contados a partir da data de aquisição, comprovado em nota fiscal pelo primeiro comprador. Está garantia cobre o conserto ou substituição gratuita das peças defeituosas e a mão de obra utilizada, desde que a critério de seu técnico credenciado, se constata falha em condições normais de uso.

A BERLINER DO BRASIL MOTORES LTDA declara a garantia nula e sem efeito, se este equipamento sofrer qualquer dano provocado por acidente agentes da natureza, uso em desacordo com o manual de instruções, ou ainda, no caso de apresentar sinais de violação, ajuste ou conserto por pessoas não autorizadas a BERLINER DO BRASIL MOTORES LTDA.

A BERLINER DO BRASIL MOTORES LTDA obriga-se a prestar os serviços acima referidos, tanto os gratuitos, como os remunerados, somente nas localidades onde mantiver postos de assistências técnicas autorizadas. Proprietário residente em outras localidades será, portanto, o único responsável pelas despesas e riscos de transporte deste equipamento a um posto de assistência técnica autorizada pela BERLINER DO BRASIL MOTORES LTDA mais próxima (ida e volta).

Nota: A garantia do equipamento somente será válida com a apresentação deste certificado preenchido e apresentação da nota fiscal.



Nome do comprador: _____

Data da compra: _____ Nota Fiscal nº: _____

Nº Série do Equipamento: _____